

Steno Midstøðin
årsberetning 2023



Ársberetning 2023 – Steno Miðstöðin

Steno Diabetes Center Færøerne
– Steno Miðstöðin – 2023

Redaktion: Barbara á Rógvi og Rókur V. Nilssen
Design, layout og omslag: AnniJanni
Fotos: Steno Miðstöðin
Forsidefoto: Steno Miðstöðin
Tryk: Føroyaprent
Publiceret: Juni 2024
Oplag: 120 stk.
Skriv til redaktionen på steno@ls.fo

Det trykte årsmagasinet kan hentes på SDCF
Útistova, J.C.Svabosgøta 41-49, FO-Tórshavn
samt digitalt ved at sende en mail til steno@ls.fo

Indhold

Det første år som Steno Miðstöðin – Steno Diabetes Center Færøerne	5
Hvem er SDCF	7
TEMA: Supplerende behandlingsinitiativer	9
Aktivitetskalender 2023	10
TEMA: Tværsektorielt samarbejde, uddannelse og kompetenceudvikling	12
TEMA: Forskning med fokus på en vidensbaseret udvikling i behandling og forebyggelse	14
Drift og udvikling	16
Bilag	17
Ordlister	18
Referencer	19

Bedre livsbetingelser og øget livskvalitet

Bedre livsbetingelser og øget livskvalitet

Bedre livsbetingelser og øget livskvalitet

Det første år som Steno Miðstöðin – Steno Diabetes Center Færøerne

Steno Miðstöðin – Steno Diabetes Center Færøerne (SDCF) blev etableret den 1. januar 2023 og bygger videre på diabetesambulatoriet, som blev etableret for 38 år siden. Vi arbejder med at realisere visionen og målsætningerne for SDCF og for at skabe opmærksomhed om diabetes og andre endokrinologiske sygdomme.

Målet er at forbedre livsbetingelserne og øge livskvaliteten for mennesker med diabetes og andre endokrinologiske sygdomme i Færøerne, og samtidig skabe et kraftcenter for nytænkning og udvikling på internationalt niveau i det færøske sundhedsvæsen.

Året 2023 har været begivenhedsrigt. Den 1. marts startede det første supplerende behandlingsinitiativ på SDCF. Et forskningsudvalg for SDCF er etableret. Sammen med Diabetesfelagið, den færøske diabetesforening, har vi stået for undervisningssessioner og forelæsninger – både for vores brugere og deres pårørende, samt sundhedsprofessionelle. I 2023 har vi haft besøg af fire af de andre Steno Diabetes Centre, Aalborg, København, Odense og Grønland, som alle har bidraget med deres værdifulde erfaringer og viden.

At være Steno Diabetes Center indebærer, at vi er en del af et visionært og innovativt netværk. Det har været givende for os som nyetableret Steno Diabetes Center at arbejde sammen med de andre Steno centre i Danmark og Grønland og dele viden og erfaringer. På Steno Symposiet 2023 fik vi også mulighed for at præsentere vores arbejde og indsatsområder i SDCF.

En del af ambitionen for SDCF er at tilpasse de fysiske rammer på Landssjúkrahúsið, så disse kan være med til at løfte den styrkede diabetes og endokrinologiske indsats. De fysiske rammer skal forbedres med en ny tilbygning, som kommer til at huse SDCF's klinik, udover forskningen i SDCF og det færøske sundhedsvæsen. Projekteringen er færdig og byggeprojektet kommer i udbud i 2024.

De supplerende behandlingsinitiativer udvides samtidig med at der udarbejdes tværsektorielle initiativer for 2024, som bl.a. omfatter undervisning lokalt af kommunelæger og sygeplejersker i almen praksis i type 2-diabetes. Arbejdet med at etablere et forskningsmiljø i Sjúkrahúsverkið fortsætter.

Vi vil gerne sige tak til alle, der har været en del af det første år som SDCF. Vi er taknemlige for den store interesse og hjælp, som vi har fået. I har alle bidraget til at SDCF kom godt fra start. Jeres interesse giver os endnu mere gåpåmod og gejst at fortsætte udviklingen af Steno Miðstöðin – Steno Diabetes Center Færøerne.



Tak for jeres interesse og god læselyst.

Centerledelsen for Steno Miðstöðin – Steno Diabetes Center Færøerne
Rudi Kollslíð (fratrådte jan. 2024) & Gunnvá Guttesen (fratrådte juli 2023),
Birna Mohr Joensen (tiltrådte aug. 2023) & Jan Rasmussen (tiltrådte feb. 2024)



Hvem er SDCF

”Vores ambition er at være et center på et højt internationalt niveau til gavn for vores brugere og deres pårørende, sygehus- og sundhedsvæsenet og det færøske samfund.”

Steno Miðstöðin – Steno Diabetes Center Færøerne (SDCF) blev etableret på baggrund af en aftale mellem Føroya Landsstýri og Novo Nordisk Fonden, som blev indgået i 2022.

SDCF bygger videre på det værende diabetes- og endokrinologiske ambulatorium, og er en fuldt integreret del af Medicinsk Center på Landssjúkrahúsið og er organisatorisk forankret i det færøske sygehusvæsen, Sjúkrahúsværkið. Centret har en bestyrelse, som har det overordnede strategiske ansvar, herunder ansvaret for udmøntningen af bevillingen i bevillingsaftalen. SDCF ledes af Centerledelsen for Medicinsk Center. I 2023 bestod staben af to AC-fuldmægtige. SDCF's klinik ledes af et tværfagligt funktionsledelsesteam bestående af en klinikansvarlig overlæge, Herborg L. Johannesen, en funktionsledende sygeplejerske, Jóhanna Andreasen, og en ledende lægesekretær, Heidi á Høvdanum Andreasen. SDCF's ambulatorium bestod i 2023 af to speciallæger, fem diabetessygeplejersker, tre lægesekretærer og en diætist.

Visionen for SDCF er at forbedre livskvaliteten og øge livslængden for personer med diabetes og andre endokrinologiske sygdomme samt forebygge, at personer udvikler diabetes og får medfølgende komplikationer. Forskning og principperne for Precision Medicine har en central del af vores virke og tilgang til en vidensbaseret patientbehandling og forebyggelse.

Vi har tre primære målsætninger:

- Kvalitetsudvikle behandlingen ved at yde en patientcentreret indsats på højeste internationale niveau
- Styrke det tværsektorielle samarbejde med fokus på patientuddannelse og kompetenceudvikling
- Etablere forskning med fokus på vidensbaseret udvikling i patientbehandling og forebyggelse

Der er et stigende behov i det færøske samfund i forhold til endokrinologiske sygdomme som kræver, at SDCF, også fremadrettet, kan tilbyde den bedste behandling, som tager udgangspunkt i den enkeltes behov og den nyeste forskningsbaserede viden. Dette kræver bedre kompetenceudvikling og samarbejde på tværs af specialer, sektorer og landegrænser.

SDCF's forskning foregår i tæt samarbejde med *Heilsugranskareindin* – den nyetablerede sundhedsforskningsenhed i Sjúkrahúsværkið. Ambitionen er aktivt at deltage i den internationale debat om diabetes og anden endokrinologisk forskning og patientcentreret behandling.

Det nyetablerede SDCF vil kunne drage nytte af bedre statistik og datakvalitet, samt samarbejdet med kerneinteressenterne i vores netværk. For personer med endokrinologisk sygdom i Færøerne betyder det, at de får den bedst mulige behandling og patientuddannelse, bedre faciliteter, samt adgang til færøsk forskning og forskningsresultater.

FAKTA om diabetes og endokrinologi i Færøerne

Det vurderes, at der er ca. 3.000 personer med diabetes og 3.000 personer med anden endokrinologisk sygdom i Færøerne. Der er ca. 250 personer med type 1-diabetes i Færøerne, hvoraf ca. 25-30 er børn. Alle voksne med type 1-diabetes er tilknyttet SDCF, mens børn og unge med type 1-diabetes bliver fulgt i Familiecentret på Landssjúkrahúsið. Personer med type-2 diabetes, som enten er dysregulerede eller har komplikationer, bliver fulgt i SDCF.¹

Diabetes i Færøerne²

	Antal
Indbyggere, dec. 2023	54.000
Type 1	~250*
Heraf børn og unge	~25-30
Type 2 og anden diabetes	~2.700
Gravide med pregestational diabetes	~2 pr. år
Gravide med gestational diabetes	~20 pr. år
I alt med diabetes	~3.000

Anden endokrinologi

Anden endokrinologi end diabetes og stofskifte-sygdomme omfatter knogleskørhed og kalksygdomme, andre hormonsygdomme og medicinsk behandling af svær overvægt. Størstedelen af personer med knoglesygdomme og kalksygdomme behandles i den primære sundhedssektor, mens alle med andre hormonsygdomme behandles i SDCF. Behandling af svær overvægt er aktuelt kun et medicinsk tilbud i det færøske sygehusvæsen. Personer med sygdomme i thyroidea, hypofyse, binyre, parathyroidea/calcium, gonader, samt andre sjældne sygdomme behandles i SDCF. Personer med for lavt stofskifte og knogleskørhed kan efter behov behandles på SDCF, Landssjúkrahúsið.

Stofskiftssygdomme i Færøerne³

	Incidens: 100 nye pr. år	Udredes og kontrolleres i endokrinologisk ambulatorium	Kan udredes og kontrolleres i almen praksis (formodet antal)
Højt stofskifte (hyperthyreose)	55 pr. 100.000 pers./år ³	90-100%	0-10%
Lavt stofskifte (hyperthyreose)	112 pr. 100.000 pers./år ³	Kan behandles i SDCF (et tiltagende ønske)	Udredes og behandles primært i almen praksis
Knuder (noduli)	21 pr. 100.000 pers./år ³	100%	

Der foreligger ikke tal for, hvor mange personer med endokrinologisk sygdom udredes og kontrolleres i almen praksis i Færøerne.

Personer med endokrinologisk sygdom tilknyttet SDCF i 2023

	Antal
Diabetes	777
Anden endokrinologi	942

¹ Publikation: "En styrket diabetes og anden endokrinologisk indsats i Færøerne – Etablering af Steno Diabetes Center Færøerne – Steno Miðstøðin. Drejebog for etablering af Steno Diabetes Center Færøerne – Steno Miðstøðin, juni 2022"

² Kilde: Sygehusvæsenet, 2024

*Foreløbige tal med forbehold for, at data endnu ikke er færdigt behandlet

³ Johannesen HL, Veyhe AS, Andreassen J, et al. A nationwide registry-based observational study of thyroid disease incidence in the Faroe Islands. *Clin Endocrinol (Oxf)*. 2024; 100: 575-584. doi:10.1111/cen.15050

Supplerende behandlingsinitiativer

SDCF ønsker at være drivkraften bag arbejdet at forebygge og behandle diabetes og andre endokrinologiske sygdomme i Færøerne.

Behandlingen kan opdeles i standardaktiviteter, som bl.a. omfatter behandling af diabetes og endokrinologiske sygdomme, og så supplerende aktiviteter, hvor vi udvikler og afprøver tiltag, som er et supplement til standardaktiviteterne. Formålet er at øge kvaliteten af behandlingen ved bl.a. at udvikle og afprøve nye tiltag til forebyggelse, screening og opfølgning af komplikationer, samt at øge deltagelsen og tilfredsheden med eksisterende og nye tilbud.

I 2023 iværksatte SDCF det supplerende behandlingsinitiativ (SBI) *"Styrkelse af vejledninger og instrukser,"* som skal styrke og optimere de vejledninger og instrukser, som vi bruger i SDCF og i Sjúkrahúsverkið. Indsatsen fokuserer på at udvikle og implementere mere omfattende, tilgængelige og brugervenlige vejledninger og instrukser med det formål at forbedre behandlingsresultaterne, reducere fejl og øge tilfredsheden hos brugerne. Vejledninger og instrukser spiller en afgørende rolle i mange behandlingsmiljøer ved at de sikrer konsistens, nøjagtighed og effektivitet i behandlingen.

I 2023 fik SDCF også iværksat initiativet *"Diabetes-sygeplejersker på sengeafsnit – en styrket indsats for personer med Diabetes Mellitus og screening for Diabetes Mellitus og prædiabetes."*

Behandlingsinitiativet går ud på at øge opmærksomheden omkring diabetes blandt personale og patienter på sengeafsnit. SDCF vil kontinuerligt arbejde med at gennemføre flere udviklingsprojekter, hvor vi afprøver nye behandlingsmetoder og behandlingsmodeller for at øge kvaliteten af behandlingen og styrke den forebyggende indsats i forhold til opsporing og behandling af diabetes og andre endokrinologiske sygdomme i Færøerne.

Diabetessygeplejersker på sengeafsnit – en styrket indsats for indlagte personer med diabetes og prædiabetes

"SBI Diabetessygeplejersker på sengeafsnit" er et supplerende behandlingsinitiativ, som skal styrke indsatsen for indlagte personer med diabetes, samt screene personer i risikogruppen for diabetes og prædiabetes. Ambitionen er, at initiativet kan være med til at optimere behandlingen hos indlagte personer med kendt diabetes, samt at indsatsen har en forebyggende effekt hos de personer, der er i risikogruppen for at udvikle diabetes. Funktionen varetages af sygeplejersker i SDCF, som sammen danner et team af erfarne diabetessygeplejersker med backup af læger i SDCF. Kompetenceudvikling og undervisning er en del af initiativet.

Screening for diabetes mellitus

Alle patienter på Medicinsk sengeafsnit får målt fastebloodsukker ved indlæggelse af sundhedspersonalet på afdelingen, som så kan udløse en langtidsblodsukkerblodprøve og opfølgning hos egen læge, eller i SDCF hvis blodsukkeret ligger for højt. Diabetessygeplejerskerne på sengeafsnit tilser udvalgte patienter og – i samråd med speciallægerne i SDCF – rådgiver om evt. behandlingsændringer.

Målsætningen med initiativet er at højne kvaliteten af behandlingen for indlagte personer med diabetes, screene for diabetes og prædiabetes, samt kompetenceudvikle sygeplejersker og andre sundhedsprofessionelle, som står for sygeplejen på afdelingerne. Diabetessygeplejerskerne på sengeafsnit har i 2023 justeret og optimeret deres fremgangsmåde, og er påbegyndt arbejdet at udarbejde information til både sundhedsprofessionelle og personer med diabetes og prædiabetes. Initiativet, som allerede har vist nogle tydelige delresultater, begyndte på de medicinske sengeafsnit i marts 2023 og forventes at blive udbredt til andre sengeafsnit i Sjúkrahúsverkið i 2024-2025.

Diabetessygeplejerske på de Medicinske sengeafsnit – indsatsen i tal fra marts til dec. 2023*

Antal sengepladser fordelt på tre sengeafsnit: 39

Antal indlagte patienter: 2.955

Antal indlagte med kendt diabetes på Medicinsk sengeafsnit: 226

Antal fundet med prædiabetes: 38

Antal nyopdagede med diabetes mellitus: 15

Antal opfølgende notater sendt til egen læge i almen praksis: 65

*I sommerperioden (juli) var ingen udgående funktion på de Medicinske sengeafsnit, og i perioden 2. okt.-14. nov. var ingen udgående funktion på sengeafsnittene på grund af sygeplejerskestrejke.

Aktivitetskalender 2023

SDCF har arrangeret en række aktiviteter i 2023 sammen med nogle af vores nøgle samarbejdspartnere. Disse omfatter undervisning og workshops, forskningstræf, forelæsninger, brugerundersøgelser og deltagelse på konferencer og seminarer. SDCF's klinikere har også undervist på de Medicinske sengeafsnit i forbindelse med den supplerende indsats. I 2023 har SDCF haft besøg af SDCN, SDCC, SDCO og SDCG. Vi havde også et tæt samarbejde med Diabetesfelagið og en række aktører i den primære sektor, samt med Universitetet i Færøerne, Fróðskaparsetur Føroya.

Marts

Reception for SDCF i Útistova

Reception for SDCF. Et moderne Steno Diabetes Center på internationalt niveau er et stort fremskridt for det færøske sygehusvæsen. SDCF's lokaler er i Útistova, det Blå ambulatorium på Landsygehuset, men flytter efter planen i en ny tilbygning i 2026.



Marts

Besøg af SDCN

Steno Diabetes Center Nordjylland besøger SDCF med viden og erfaringer om, hvordan man får en god start som SDC med fokus på databehandling og datakvalitet.



April

Fokus på diabetes distress

SDCF sætter, i samarbejde med Diabetesfelagið, fokus på emnet diabetes distress. Forskningslederen i SDCC holder et oplæg for sundhedsprofessionelle, og vi arrangerer et aftenarrangement for borgere om emnet diabetes distress. [KVF-radio](#) laver et interview med foredragsholderen, forpersonen for Diabetesforeningen og en af SDCF's erfarne diabetes-sygeplejersker.



April

SDCF's klinikere involveres i byggeprogramfasen

I 2023 afholdt projektgruppen en række møder med forskellige brugergrupper i forbindelse med den nye SDCF-bygningen. Formålet var at få afdækket ønsker og specifikationer til byggeprogrammet for den kommende bygning. I april iværksætter SDCF en brugerundersøgelse i samarbejde med projektgruppen for Stenobyggeriet i Landsverk for at spørge brugerne, hvordan de ønsker at præge den nye bygning.



Juli

"Hvordan har du det?"

er en spørgeundersøgelse, som er del af et forskningsprojekt, som skal få indsigt i livssituation, udfordringer, samt hvilke ønsker personer med type 1-diabetes i Færøerne har, samt give indsigt i indsigt i brugertilfredsheden. Forskningsprojektet er et resultat af et samarbejde mellem Steno Diabetes Center Færøerne og Universitetet i Færøerne.

August

SDCF's lægesekretærer besøger SDCN

Lægesekretærer i SDCF deltager på SDC Stabsseminar og besøger SDCN. Formålet med besøget er videns- og erfaringsudveksling mellem centrene i forhold til at opbygge et nyt forskningsmiljø og at systematisere og fordele de mange opgaver, der ligger i de supplerende aktiviteter.



August

En god start med type 2-diabetes med SDCO

SDCO besøger SDCF med tværsektoriel undervisning for SDCF's klinikere og et velmødt foredrag/workshop for sundhedsprofessionelle i almen praksis. Fokus er på at give type 2-diabetes en god start på livet med sygdommen.



September

Erfaringsudveksling med SDCG med fokus på datadrevet diabetesomsorg

I Grønland arbejder de at få afdækket tre udvalgte kroniske livsstilssygdomme i befolkningen: diabetes type 2, hypoglykæmi og KOL. Fokus er på datadrevet diabetes omsorg og datakvalitet. Ifølge SDCG gavner det brugeren, at man monitorerer populationen og kvalitetssikrer data. Kvalitetsdata gavner behandlingen af diabetes og diabetesforskningen. Det begynder med at man indretter systemerne på en brugervenlig måde og arbejder med systematisk diagnosekodning, undervisning og opfølgning.



Oktober

Det fremtidige patientforløb med personer med diabetes

SDCF deltager på årets Steno DK Symposium med præsentationer om SDCF og diabetesindsatsen i Færøerne. I SDCF er vi førende på teknologiområdet ift. brugen af avancerede insulinpumper. Der er klare fordele ved at være et lille center – vi har en alsidighed og korte kommandoveje, og det skaber en fleksibilitet og handlekraft. Men vi oplever også udfordringer, bl.a. på bemanding. Ved at samarbejde på tværs af sektorer, specialer, landegrænser og på tværs af centre kan vi for alvor udvikle og styrke vores indsats.



November

Fokus på diabetes, seksuel sundhed og kost

Hvorfor kæmper mange personer med diabetes med samlivet og seksuel sundhed? Hvordan bevarer vi intimiteten i samlivet – også når vi bliver ramt af kronisk sygdom? Hvordan kan gode kostvaner bidrage til et godt liv? Disse blandt mange andre spørgsmål blev behandlet i et aftenforedrag om diabetes og seksualitet, som SDCF og Diabetesforening arrangerede i samarbejde med urolog og to kliniske sexologer fra Aalborg Universitetshospital og SDCF's diætist.



December

Forskningstræf

SDCF arrangerer et velmødt forskningstræf for yngre læger i Sjúkrahúsverkið i samarbejde med Heilsugranskingareindin. Forskningen i det færøske sundhedsvæsen bliver nu centreret i Heilsugranskingareindin på Landssjúkrahúsið. Alt dette kommer til at have stor betydning for sundhedsforskningen i Færøerne.



December

Besøg på Bispebjerg Hospital og hos SDCC

Klinikere fra SDCF og Kirurgisk Center besøger SDCC og Viden-centret for Sårheling på Bispebjerg Hospital og får indsigt i, hvordan man forebygger og behandler fodsår i et højteknologisk sårambulatorium. SDCF arrangerer i samarbejde med Kir. Center tværfaglig fodsårworkshop på Landssjúkrahúsið med fokus på forebyggelse og tidlig opsporing.



November

Precision Medicine

SDCF Forskning deltog på Steno Translational Precision Medicine Network Meeting hos SDCC og i Precision Medicine Symposium 2023. Precision Medicine drejer sig om at finde den rette behandling til den rette person til den rette tid – dvs. en individualiseret behandling, der tager højde for personens genetik, miljø og livsstil.

TEMA TEMA TEMA

Tværasektorielt samarbejde, uddannelse og kompetenceudvikling

En af målsætningerne for SDCF er at styrke det tværasektorielle samarbejde. Ved at påtage os rollen som koordinator, vil SDCF igangsætte konkrete initiativer for at styrke patientuddannelsen og den tværasektorielle kvalitetsudvikling, bl.a. ved at tilbyde kompetenceudvikling for sundhedsprofessionelle i primærsektoren, samt opstarte og drive tværasektoriel kvalitetsmonitorering.

For at opnå dette, planlægger vi at samarbejde med andre om den tværasektorielle indsats og at arbejde kontinuerligt med kompetenceudvikling i SDCF. Formålet er at sikre en ensartet høj behandlingskvalitet og patientcentrerede patientforløb for alle personer med diabetes i Færøerne.

Workshops om fodsår og forebyggelse

Færøerne har en relativt høj forekomst af personer med diabetes, hvilket kan føre til en øget forekomst af diabetesrelaterede fodsygdomme. Diabetesrelaterede fodkomplikationer er alvorlige for personer med diabetes og kan føre til amputationer. Diabetesrelaterede fodkomplikationer er desuden dyre for sygehusvæsenet.

Det kræver en tværfaglig indsats at forebygge og behandle fodsår og fodsygdomme i Færøerne. Derfor vil vi styrke samarbejdet mellem sundhedsprofessionelle i den primære og den sekundære sundhedssektor. For at levere den bedst mulige forebyggelse og behandling af fodsår og komplikationer, er opdateret viden om evidensbaseret praksis, ny teknologi og behandlingsmetoder afgørende. For at kunne håndtere fodsygdomme effektivt og forbedre patientresultaterne, er der behov for kontinuerlig videreuddannelse.

SDCF vil styrke samarbejdet med Kirurgisk Center på Landssjúkrahúsið og dermed indsatsen på fodsårområdet. Formålet med det forberedende arbejde er at få et omfattende billede af forekomsten, behandlingen og de aktuelle udfordringer forbundet med diabetiske fodsår i Færøerne. Denne viden vil blive brugt som videns- og handlingsgrundlag og første indledede fase af et supplerende behandlingsinitiativ,

hvis formål er styrke tilbuddet i sygehusvæsenet til personer med diabetisk fodsygdom, samt forebygge komplikationer og forbedre patientbehandlingen på fodsårområdet. Kompetenceudvikling og tværfagligt samarbejde er en central del af dette forberedende arbejde.

I samarbejde med Kirurgisk Center arrangerede SDCF i slutningen af 2023 den første fodsår-workshop i en serie af tiltag, som har til formål at beskrive situationen for diabetes fodsygdom og fodsår i Færøerne, samt opbygge et tættere tværfagligt samarbejde og videndeling mellem sundhedsprofessionelle, som arbejder med diabetiske fodsygdomme og fodsår i Færøerne.



Styrke det tværsektorielle samarbejde

Styrke det tværsektorielle samarbejde

TEMA TEMA TEMA

Forskning med fokus på en vidensbaseret udvikling i behandling og forebyggelse

”Ved at bygge videre på eksisterende viden, erfaringer og forskningsinfrastruktur, vil vi styrke den kliniske forskning og dermed sikre en kontinuerlig vidensbaseret udvikling inden for behandling og forebyggelse af diabetes og andre endokrinologiske sygdomme i Færøerne – i tæt samarbejde med SDCF’s klinik, nationale og internationale forskningsmiljøer.”

SDCF stræber efter at være et udviklings- og forskningsorienteret center med fokus på at skabe vidensbaseret udvikling indenfor patientbehandling og forebyggelse. Det ultimative mål er at forbedre livskvaliteten og øge den forventede levetid for personer, der lever med diabetes og andre endokrinologiske sygdomme, samtidig med at SDCF aktivt arbejder på at forebygge udviklingen af diabetes og relaterede komplikationer.”

I juni 2023 blev *Heilsugranskningareindin*, som er sundhedsforskningsenhed for hele det færøske sygehusvæsen, etableret sammen med forskningsenheden i SDCF.

SDCF’s Forskningsudvalg

I foråret 2023 blev Forskningsudvalget for SDCF nedsat som et rådgivende organ for Centerledelsen og en strategisk kurs blev lagt for SDCF’s forskning. Udvalget består af syv medlemmer, som er sammensat bredt.

Forskningsudvalget gik i 2023 i gang med at udarbejde en strategi for forskningen i SDCF, hvori visionen er beskrevet.

**Forbedre livskvaliteten
for personer med diabetes**

De strategiske forskningsområder

- A. at forbedre forebyggelse og behandling af diabetes og endokrinologiske sygdomme.
- B. at udarbejde en unik færøsk diabeteskohorte til forskning.
- C. arbejde med Precision Medicin.
- D. at formidle forskningsbaseret viden.

Forventningen er, at SDCF's forskningsinitiativer vil have en positiv indvirkning på livskvaliteten og levetiden for personer med diabetes og andre endokrinologiske sygdomme i Færøerne, samt at forskningsresultaterne vil bidrage til at styrke forebyggelsen af disse sygdomme og fremme den generelle sundhedstilstand for mennesker med diabetes og andre endokrinologiske sygdomme.

I 2023 har SDCF arbejdet med at identificere diabetespopulationen i Færøerne for at kunne stratificere og identificere evt. udfordringer. SDCF har desuden bidraget til forskning i diabetes distress hos personer med type 1-diabetes i Færøerne i samarbejde med det færøske Universitetet.

SDCF's Forskningsudvalg i 2023



(fra v.):

Pál Weihe, speciallæge i arbejds- og miljømedicin og professor i folkesundhed.

Rudi Kollslíð, speciallæge i kardiologi, centerleder for Medicinsk Center og SDCF.

Maria S. Petersen, Ph.d. professor, leder af Heilsugranskningareindin, Sjúkrahúsverkið.

Herborg L. Johannesen, speciallæge i endokrinologi, SDCF.

Peter Vestergaard, Forskningschef og professor, SDCN.

Magni Mohr, Ph.d., professor, dekan, Universitetet i Færøerne.

Jan Rasmussen, Ph.d., speciallæge i kardiologi, Medicinsk Center, Landsjúkrahúsið (mangler på billedet).

Drift og udvikling

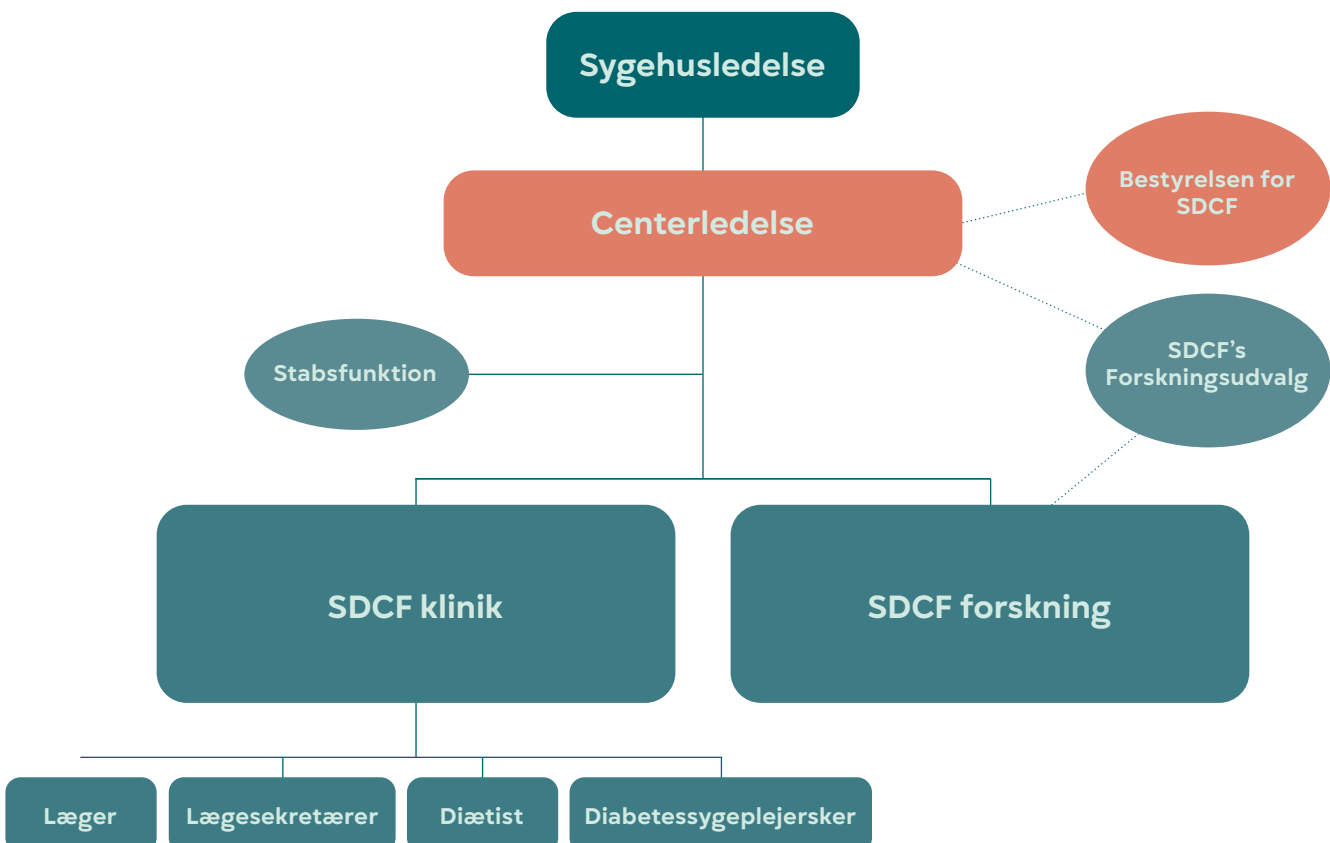
Steno Miðstöðin modtager i årene 2023-2032 en årlig bevilling fra Novo Nordisk Fonden, som en del af aftalen mellem Landsstyret og Novo Nordisk Fonden, til udvalgte supplerende indsatsområder og tilhørende driftsudgifter, samt til en ny tilbygning.

Fondens bevilling er øremærket til supplerende aktiviteter i SDCF, den nye tilbygning samt til at etablere en forskningsinfrastruktur i Sjúkrahúsverkið. Ubrugte midler flyttes over år. Standardbehandlingen i SDCF finansieres af Landssjúkrahúsið af bevilling på den færøske finanslov.

Det supplerende arbejde i SDCF er delt op i fem aktivitetsområder: Supplerende behandlingsinitiativer, Forskning, Forskningsinfrastruktur, Tværsektorielt samarbejde & Uddannelse, og Drift og ledelse.

Året 2023 var et etableringsår, hvor bl.a. de organisatoriske rammer for SDCF's supplerende aktivitet og rammerne for forskningen i SDCF blev sat. SDCF fik iværksat de første supplerende behandlingsinitiativer og kunne – i samarbejde med lokale samarbejdspartnere og i Steno DK-netværket – påbegynde arbejdet at tilbyde kompetenceudvikling og uddannelse til borgere og sundhedsprofessionelle på tværs af sektorer. For at etablere SDCF og styrke arbejdet med den supplerende indsats, blev der i 2023 ansat en sygeplejerske til det kliniske team, samt en koordinator til Medicinsk Center og SDCF. Eftersom SDCF blev etableret i første kvartal af 2023 og sundhedsforskningsenheden i tredje kvartal, er de fleste af de planlagte forskningsaktiviteter flyttet til 2024, hvor også arbejdet med at få etableret en forskningsinfrastruktur i Sjúkrahúsverkið intensiveres.

Organisationsdiagram for Steno Miðstöðin – Steno Diabetes Center Færøerne



Bilag

SDCF's Bestyrelse og Byggestyregruppen 2023

SDCF's bestyrelse og ejer

Landsstyret er overordnet ansvarligt for SDCF, som ejes entydigt af Landsstyret. Forpersonen for SDCF's bestyrelse er departementschef i Heilsumálaráðið og refererer til sundhedsministeren. SDCF's bestyrelse består af fem medlemmer. Ledelsesmodellen er i overensstemmelse med de til enhver tid gældende politiske beslutninger og juridiske rammer for Landssygehuset.

Ved udgangen af 2023 bestod SDCF's bestyrelse af følgende medlemmer:

- **Turið Arge**, Departementschef Sundhedsministeriet (forperson)
- **Steinar Eirikstof**, Direktør for Sjúkrahúsverkið
- **Henrik Sillesen**, Medical Director, Novo Nordisk Fonden
- **Tummas í Garði**, lægefaglig Vicedirektør i Sjúkrahúsverkið
- **Egil á Bø**, Direktør for Heilsutrygd – den færøske Sundhedsforsikring

Byggestyregruppen bestod i 2023 af følgende medlemmer

- **Steinar Eirikstof**, Direktør for Sjúkrahúsverkið, (forperson)
- **Selma Davidsen**, fuldmægtig, Heilsumálaráðið
- **Sigurd Lamhauge**, Direktør for Landsverk
- **Jóan Símun Saltá**, Servicechef, Landssjúkrahúsið
- **Ulrik Meyer**, Director, Operations, Novo Nordisk Fonden
- **Gunnvá Guttesen**, Centerleder for SDCF

FAKTA om Steno-byggeriet

En del af aftalen, som blev underskrevet mellem det færøske Landsstyre og Novo Nordisk Fonden i efteråret 2022 var en ny tilbygning til SDCF på Landssjúkrahúsið. Novo Nordisk Fonden finansierer tilbygningen, mens Landsstyret er ansvarligt for drift og vedligeholdelse. Landsverk er bygherre og forestår derfor, på vegne af Landssjúkrahúsið, den praktiske gennemførelse af byggeprojektet, herunder koordinering, fysisk planlægning, udbud og gennemførelse. Byggeorganisationen består af en byggestyregruppe og en projektgruppe. Landsverk udnævner projektgruppen, mens sygehusdirektionens repræsentant er forperson for Byggestyregruppen.

Landsverk har to projektmedarbejdere i projektgruppen. Ud over dette har flere ansatte hos Landsverk rådgivet projektgruppen under udførelsen af byggeprogrammet.

Landsverk har præsenteret en skitse af bygningen, som bliver ca. 1.200 m², og har involveret samtlige interessenter i forbindelse med byggeprojektet. Byggeprogramfasen har omfattet planlægning, for-projektering, prøveboringer og ekstern rådgivning. Byggeopgaven kommer i udbud i foråret 2024. 62 millioner er bevilliget til SDCF-byggeprojektet.

Ordliste

Diabetesfelagið	Den færøske Diabetesforening
Drift og ledelse	omfatter de omkostninger, som er forbundet med at drive de supplerende tiltag på SDCF.
Endokrinologi	er læren om hormoner og hormonelt betingede sygdomme.
Fróðskaparsetur Føroya	Universitetet i Færøerne
Forskningsinfrastruktur	omfatter hovedsageligt etableringen af biobanken på Landssjúkrahúsið og sikring og indeksering af historiske data fra papirarkiverne. Investeringen i forskningsinfrastruktur for Sjúkrahúsverkið kommer til at gavne al sundhedsforskning i Færøerne.
Færøernes Landsstyre	Færøernes regering (forkortet Landsstyret)
Heilsugranskingareindin	Sundhedsforskningsenheden i Sjúkrahúsverkið - det færøske sygehusvæsen
Heilsumálaráðið	Det færøske Sundhedsministerium
Heilsutrygd	Den offentlige sundhedsforsikring i Færøerne
Kommunelæge	Speciallæge i almen medicin i Færøerne
Landssjúkrahúsið	Landssygehuset i Tórshavn
Landsverk	Den færøske bygge- og anlægsstyrelse
Novo Nordisk Fonden	Læs mere om Novo Nordisk Fonden på fondens hjemmeside.
Precision Medicine	drejer sig om at finde den rette behandling til den rette person til den rette tid – dvs. en individualiseret behandling, der tager udgangspunkt i personens livsstil, socioøkonomiske forhold og gener. Precision Medicine bliver nævnt ”persónlagaður heilivágur” på færøsk.
SBI	Supplerende behandlingsinitiativer er supplerende projektbaserede tiltag, som rækker ud over standardaktiviteterne i SDCF’s ambulatorium. Formålet er at øge kvaliteten af eksisterende tilbud ved f.eks. at afprøve nye tiltag inden for forebyggelsen og senkomplikationer.
Sjúkrahúsverkið	Det færøske sygehusvæsen bestående af sygehusene i Tórshavn, Klaksvík og Suðuroy.
Steno Diabetes Centre	Syv Steno Diabetes Centre er blevet etableret i samarbejde med Novo Nordisk Fonden og indgår alle i StenoDK netværket (steno.dk) Steno Diabetes Center Aarhus (SDCA) Steno Diabetes Center Copenhagen (SDCC) Steno Diabetes Center Grønland (SDCG) Steno Diabetes Center Færøerne (SDCF) Steno Diabetes Center Nordjylland (SDCN) Steno Diabetes Center Odense (SDCO) Steno Diabetes Center Sjælland (SDCS)
SDCF Forskning	omfatter den forskningsaktivitet, som er tilknyttet forskningsenheden i SDCF. SDCF bidrager til at dække omkostningerne i forbindelse med forskningsaktiviteter og forskningsprojekter, samt arbejdet i SDCF’s Forskningsudvalg.
Type 1-diabetes	Type 1-diabetes er en kronisk sygdom, hvor de celler i bugspytkirtlen, der producerer insulin, bliver ødelagt. Konsekvensen er mangel på insulin i kroppen.
Type 2-diabetes	Type 2-diabetes er en kronisk sygdom, som påvirker kroppens evne til at optage sukker fra blodet og til at producere insulin. Det resulterer i en tilstand af forhøjet blodsukker.

Referencer

“En styrket diabetes og anden endokrinologisk indsats i Færøerne – Etablering af Steno Diabetes Center Færøerne – Steno Miðstøðin. Drejebog for etablering af Steno Diabetes Center Færøerne – Steno Miðstøðin, juni 2022” – skriv til steno@ls.fo for at få tilsendt et eksemplar.

Johannesen et al (2024): *A nationwide registry-based observational study of thyroid disease incidence in the Faroe Islands*, Clinical Endocrinology, DOI: 10.1111/cen.15050

Hjemmesider

<https://sv.ls.fo/> (Landssjúkrahúsið)

<https://diabetes.fo/> (Diabetesfelagið)

<https://diabetes.dk/> (Diabetesforeningen)

<https://www.hmr.fo/> (Heilsumálaráðið)

<https://hagstova.fo/fo/folk/folkatal/folkatal> (Hagstovan – Statistics Faroe Islands)

<https://novonordiskfonden.dk/> (Novo Nordisk Fonden)

<https://steno.dk/centre/steno-diabetes-center-faeroerne/> (StenoDK)

<https://www.setur.fo/en/research/center-of-health-science> (Fróðskaparsetur Føroya)

<https://videncenterfordiabetes.dk> (Videncenter for Diabetes)

Følg Steno Miðstøðin på LinkedIn

<https://www.linkedin.com/showcase/steno-mi%C3%B0st%C3%B8st%C3%B0in-sdcf/>

Find os på LinkedIn

Tænd kameraet på din telefon, hold QR-koden i fokus og tryk på linket.



Scan mig!

